

Pasillos de Biodiversidad

Intervención en el Campus de Rabanales para evitar la colisión de aves

Cada año millones de aves mueren en todo el mundo a causa del impacto contra barreras de cristal transparente o que reflejan el cielo o la vegetación circundante. Los vinilos instalados en las ventanas de este pasillo muestran una representación de la rica biodiversidad existente en el Campus Universitario de Rabanales, siendo un recurso para la puesta en valor de la misma además de una medida para evitar la muerte de aves por colisión con los ventanales. Esta actuación ha sido coordinada por el SEPA (Protección Ambiental) y el Aula de Sostenibilidad de la Universidad de Córdoba y se ha realizado gracias a la colaboración del alumnado y profesorado de las Enseñanzas Artísticas Superiores de Diseño en la especialidad de Diseño Gráfico de la Escuela de Arte Mateo Inurria y del Servicio de Gestión y Administración del Campus de Rabanales.

El proyecto ha sido financiado por el Campus de Excelencia Internacional de Medio Ambiente, Biodiversidad y Cambio Global (CEI CamBio).

Han participado

Alumnado de primer año de las Enseñanzas Artísticas Superiores de Diseño en la especialidad de Diseño Gráfico de la Escuela de Arte Mateo Inurria (curso 2018/2019):

Adela Olmo, Ana Pilar Pizarro, Ana Rojas, Antonio José Bernal, Celia del Toro, Concepción Luque, Cristina Gómez, Cristina Murillo, Cristina Rodríguez, Emma Arance, Gloria López, José Luis López, Juan Antonio Expósito, Juan Moral, Margarita García, María Gañán, María de la Salud Becerra, Marta Nieto, Martín Jemes, Morgana Garasi, Pablo Almeda, Pablo Jesús Díaz, Paz Gómez, Rafael Gamero, Raúl Caro, Rocío Alcaide, Román Pinto, Sara Carmen Rodríguez, Sheila Martín, Vanessa Macías y Verónica Marín.

Profesorado de la Escuela de Arte Mateo Inurria:

Rosa Illanes
Profesora de Dibujo Artístico y Color.
Fabricio Galadí
Profesor de Diseño Gráfico.

Alumnado de la Universidad de Córdoba:

Ana V. de Prado, Javier Estévanez, María León.

Áreas de la Universidad de Córdoba:

Servicio de Gestión y Administración del Campus de Rabanales.
SEPA (Área de Protección Ambiental - Servicio de Prevención y Protección).
Aula de Sostenibilidad.



MATEO INURRIA
ESCUELA DE ARTE
DE CÓRDOBA



UNIVERSIDAD DE CÓRDOBA



cambio



Curruca capirotada
Sylvia atricapilla

Curruca capirotada

Ilustración de Román Pinto

Ave passeriforme de mediano tamaño y relativamente corpulenta, muy fácil de identificar por su distintivo capirote, negro en los machos y castaño en los jóvenes y las hembras. Emite un canto muy melodioso. Se distribuye de forma amplia por la Península, Baleares y Canarias, ocupando masas forestales frescas y húmedas, con abundante sotobosque. Se alimenta de insectos, fruta cultivada y bayas o frutos silvestres. La puesta normal es de 3 a 5 huevos, generalmente 4, que incuba durante unas dos semanas. Está incluida en el Listado de Especies Silvestres en Régimen de Protección Especial (Real Decreto 139/2011, de 4 de febrero).



Oropéndola
Oriolus oriolus

Oropéndola

Ilustración de Verónica Marín

Ave de tamaño similar a un mirlo y llamativo color amarillento. El macho exhibe un intenso color amarillo limón en la cabeza y en el cuerpo. La hembra muestra tonos más apagados. Se alimenta de invertebrados. Es un ave escurridiza, de vuelos rápidos y cortos entre las ramas aunque alcanza vuelos muy altos en sus migraciones. Nidifica principalmente en bosques con preferencia por los cursos de agua. Son monógamos, territoriales y migratorios. Ponen habitualmente dos o tres huevos, pero pueden llegar a seis. Está en el Listado de Especies Silvestres en Régimen de Protección Especial (Real Decreto 139/2011, de 4 de febrero).



Abubilla
Upupa epops

Abubilla

Ilustración de Adela Olmo

Ave de unos 27 cm de longitud con tonos ocres en la mitad anterior del cuerpo y listas negras y blancas en la mitad posterior del dorso. Despliega su llamativa cresta al posarse cuando está inquieta o durante el cortejo. Se alimenta de larvas y pupas de insectos. Es una de las aves más populares de la España mediterránea, muy abundante en las dehesas de la mitad meridional. Pese a ser una especie migradora transahariana, parte de la población reside todo el año en las regiones peninsulares más cálidas. Está incluida en el Listado de Especies Silvestres en Régimen de Protección Especial (Real Decreto 139/2011, de 4 de febrero).



Colirrojo tizón
Phoenicurus ochruros

Colirrojo tizón

Ilustración de María de la Salud Becerra

Ave de 14 cm caracterizada por un plumaje oscuro, negro azabache en la cara, excepto la cola que es de color rojo. Las hembras son de color más pardo. De hábitos muy terrestres. Se le puede ver habitualmente posado agitando su cola roja. Ocupa zonas urbanas. Las poblaciones ibéricas son sedentarias o parcialmente migratorias, desplazándose en invierno a localidades del sur peninsular. Se reproduce entre abril y julio realizando dos puestas. Se alimenta de insectos, semillas y bayas. Incluida en el Listado de Especies Silvestres en Régimen de Protección Especial (Real Decreto 139/2011, de 4 de febrero).



Petirrojo
Erithacus rubecula

Petirrojo

Ilustración de Rocío Alcaide

Este passeriforme de la familia Turdidae es uno de los pájaros más fácilmente reconocible por su llamativa mancha anaranjada en el pecho, la garganta y la cara igual en machos y hembras. Abunda en el monte mediterráneo rico en arbustos aunque es muy común en casi cualquier ambiente, incluyendo parques y jardines. Es insectívoro y en otoño e invierno completa su dieta con frutos. Dependiendo de la población realiza una o dos puestas de entre 4 a 6 huevos y cría entre marzo-mayo, y junio-julio. Aparece en el Listado de Especies Silvestres en Régimen de Protección Especial (Real Decreto 139/2011, de 4 de febrero).



Alcaudón
Lanius senator

Alcaudón

Ilustración de Juan Moral

Ave de 18 cm con vientre y garganta blanca, dorso negro con franjas blancas en las alas, antifaz negro y zona superior de la cabeza y nuca rojas. Pico con forma de gancho, similar al de una pequeña rapaz. Especie estival que migra a las sabanas africanas para pasar el invierno tras el periodo reproductor. Se reproduce entre los meses de abril y mayo realizando dos puestas anuales. En cada puesta pone 6 huevos. Se alimenta de insectos, lagartijas e incluso micromamíferos que captura en el suelo. Está considerado un bioindicador de prácticas agrícolas sostenibles en cultivos como los viñedos.

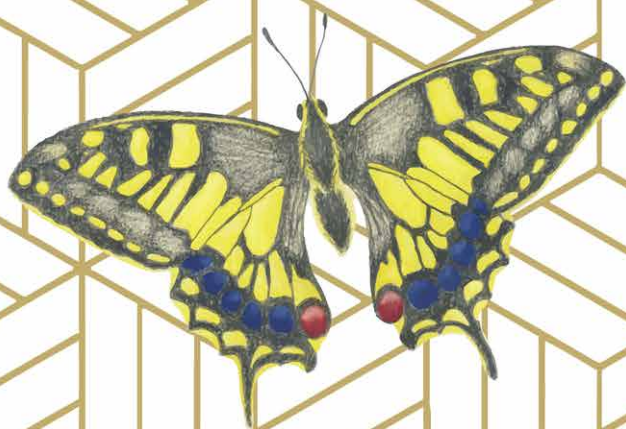


Herrerillo común
Cyanistes caeruleus

Herrerillo común

Ilustración de Sheila Martín

Ave passeriforme de colorido muy vivo. Tamaño de 11,5 cm medido desde el pico hasta la cola. Aparece en todas las provincias peninsulares y en Baleares. Evita las zonas carentes de vegetación arbórea. Es un ave insectívora, aunque no de forma estricta. Se alimenta de numerosos invertebrados pero también picotea brotes e ingiere semillas y la pulpa de frutos carnosos. Puede anidar en agujeros de árboles o cajas nido. Saca una pollada al año, con entre 6 y 12 huevos, pero hay poblaciones que realizan dos puestas. Es una especie que aparece en el Listado de Especies Silvestres en Régimen de Protección Especial (Real Decreto 139/2011, de 4 de febrero).

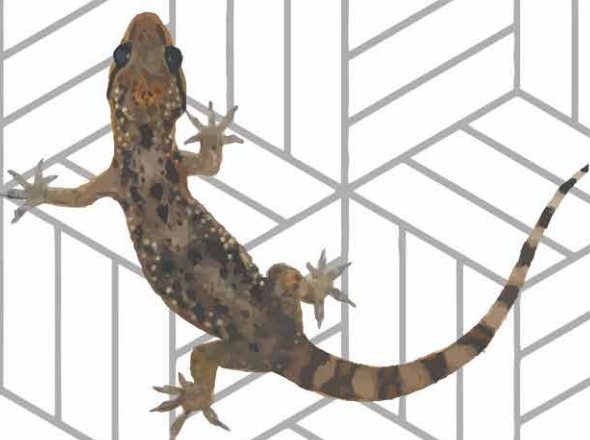


Macaón
Papilio machaon

Macaón

Ilustración de Paz Gómez

Especie de lepidóptero ditrisio de la familia Papilionidae ampliamente distribuida en el hemisferio norte. Es una de las mariposas más conocidas y bellas de Europa. Vuela de abril a agosto, en dos o tres generaciones al año. Los imagos (último estadio del desarrollo de un insecto) frecuentan las flores de los cardos y en ocasiones visitan los bebederos, siendo frecuente observarlos en prados floridos, áreas abiertas, márgenes de caminos y jardines. Las orugas son llamativas, de cuerpo rechoncho y de color verde claro con anillos negros y manchas rojizas. La crisálida es generalmente de color verde o gris pardo.



Salamanquesa rosada
Hemidactylus turcicus

Salamanquesa rosada

Ilustración de Martín Jemes

Gecónido con una longitud media total de unos 120 mm. De aspecto translúcido y con una coloración que puede ser rosada, blanquecina, ocre muy claro o color arena, con anillos claros y oscuros que alternan en la cola. Presente en buena parte de los países mediterráneos e introducida en diversas regiones del mundo. Es una especie frecuentemente asociada a áreas urbanas y puede aparecer en jardines, muros, ruinas, aunque también bajo piedras y troncos de árboles. Se alimenta mayoritariamente de insectos nocturnos. Está en el Listado de Especies Silvestres en Régimen de Protección Especial (Real Decreto 139/2011, de 4 de febrero).



Flor de muerto
Chrysanthemum coronarium

Flor de muerto

Ilustración de Emma Arance

Herbácea glabra, anual, con tallos ramificados y erectos de hasta 1 metro. Las hojas del tallo (caulinares) son sentadas, sin peciolo. La inflorescencia terminal y solitaria es un “capítulo”, es decir, una reunión densa de flores que forman una única estructura. Las flores de la parte externa son liguladas de color amarillo ó parcialmente blanco, las del disco son flosculosas y amarillas. Su distribución es Mediterránea. Aparece en el sureste y sur de la Península Ibérica y en las islas Baleares. Es común en los márgenes de caminos, herbazales, terrenos cultivados y zonas cercanas al litoral.



Acebuche
Olea europaea

Acebuche

Ilustración de Marta Nieto

Pequeño árbol perennifolio, longevo, que no sobrepasa los 8-10 m. El tronco es corto y no muy recto, ancho en la base y con entrenudos, huecos y aspecto retorcido en los ejemplares añosos. La corteza está finamente fisurada y es de color gris o plateado. Hojas simples, opuestas y cortamente pecioladas, coriáceas, de color verde oscuro y brillantes por el haz y blanquecinas por el envés. Flores pequeñas, amarillentas y hermafroditas, reunidas en grupos con aspecto de racimos compactos. El fruto es una drupa, la aceituna o acebuchina, carnoso y con un hueso grande en su interior, que cuando madura torna del verde al violeta o negro.



Lechetrezna
Euphorbia helioscopia

Lechetrezna

Ilustración de Adela Olmo

Comúnmente denominada lechetrezna o lecherula, es una herbácea anual de la familia de las euforbiáceas que crece de manera silvestre en praderas y bordes de caminos. Es principalmente europea y asiática. Provista de un único tallo con látex de hasta 40 cm de altura, generalmente defoliado y de color rojizo. Las hojas alternas, casi sin peciolo, son de obovadas a espatuladas, serradas en la mitad superior y de color verde amarillento. El ciato es la inflorescencia típica de este género, formada por un involucreo en forma de copa en cuyo interior están las flores desprovistas de cáliz y de corola.



Achicoria
Cichorium intybus

Achicoria

Ilustración de Ana Rojas

La achicoria común es una herbácea perenne de la familia de las asteráceas y que procede originariamente del Viejo Mundo. Su distribución es muy común por todo el territorio. Es una planta ruderal (crece en los bordes de caminos), glabra o con pelos subrígidos, con tallos normalmente solitarios y ramificados, de entre 30 y 120 cm y marcadamente estriados. Su raíz napiforme, es decir, con forma de nabo, tiene propiedades medicinales y tostada y molida se prepara como sucedáneo del café. Las hojas y flores, azules por lo general, a veces rosas o blancas, son comestibles.